



Le groupe Casino est un acteur majeur du commerce en France et sur différents **marchés à fort développement** en Amérique du Sud et en Asie du Sud-Est.

PROFIL

Historiquement positionné en France sur le commerce de proximité au travers de formats diversifiés, le Groupe développe une stratégie "de commerce de précision" visant à rencontrer plus étroitement encore les besoins de ses clients. À l'international, le Groupe a choisi d'axer son déploiement sur des pays à **fort potentiel de croissance** où ses filiales disposent d'un ancrage local fort et de positions de leader.

CHIFFRES CLÉS

28,7

MILLIARDS D'EUROS
DE CHIFFRE D'AFFAIRES HT

Plus de

10 000

magasins dont 8 600 en France

200 000

collaborateurs à travers le monde
dont 76 000 en France

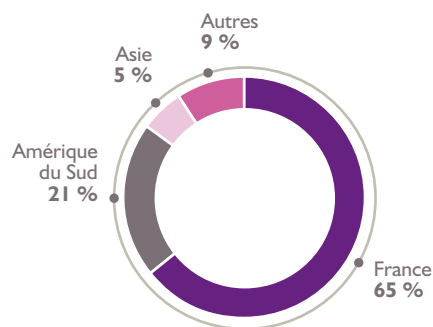
UNE PRÉSENCE DANS

10 pays
à l'international

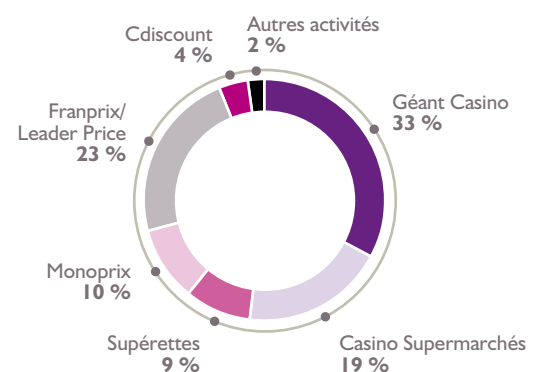
7 MILLIONS DE M²

de surfaces commerciales
dans le monde

RÉPARTITION DU CHIFFRE D'AFFAIRES PAR ZONE GÉOGRAPHIQUE 2008 en %



RÉPARTITION DU CHIFFRE D'AFFAIRES FRANCE 2008 en %





“Permettre à chacun de privilégier des **produits respectueux** de l’environnement et des hommes”

Au nom du groupe Casino, je suis heureux de vous présenter cette brochure “faits et chiffres Développement Durable”, qui vient compléter l’information présentée dans notre rapport annuel et Développement Durable 2008.

Après avoir publié six rapports de Développement Durable séparés, nous avons décidé cette année de fusionner notre rapport annuel et notre rapport de Développement Durable dans un seul et même document. Pour une raison simple : notre démarche de Développement Durable, lancée en 2002, fait partie intégrante de notre stratégie d’entreprise, et transparaît dans les actions quotidiennes de nos différentes branches d’activités. Il nous a donc semblé logique que cela transparaisse également dans la présentation de notre bilan annuel.

En 2008, notre volonté d’agir en commerçant responsable s’est illustrée par plusieurs avancées concrètes. Nous offrons aux clients souhaitant privilégier des filières de production durables un assortiment de plus en plus large de produits “responsables”, à des prix accessibles : 141 produits bio Casino, 267 références Terre et Saveur, 44 références labellisées Max Havelaar, 13 produits d’entretien Casino Écologique certifiés par l’écoclabel européen... Notre nouvel étiquetage carbone, apposé sur une centaine de produits Casino, permet à chaque client de devenir acteur d’une consommation plus responsable. Casino a été la première entreprise de la grande distribution à signer une charte d’engagements volontaires de progrès nutritionnels agréée par

le Plan National Nutrition Santé. En 2008, nous avons optimisé la composition de plus de 300 produits pour réduire les teneurs en sucre, en sel et en matières grasses.

Notre programme “Magasin Durable” a été déployé sur deux magasins pilotes. Il nous permet d’expérimenter des solutions écologiques innovantes, comme la production d’énergie solaire photovoltaïque sur les toitures de nos bâtiments, avant de les déployer à plus grande échelle.

Notre filiale logistique Easydis a économisé près de 8 millions de kilomètres entre 2007 et 2008 grâce à l’optimisation des trajets.

Sur le plan social, nous avons signé fin 2008 un accord sur la Gestion Prévisionnelle des Emplois et Compétences, qui permettra de renforcer la visibilité sur les évolutions des métiers du Groupe et les opportunités de carrières pour nos collaborateurs. Nous avons également publié les résultats de l’étude de “testing” menée volontairement avec l’accord des partenaires sociaux dans le cadre de notre politique de lutte contre les discriminations.

D’autres initiatives marquantes en matière d’environnement, de responsabilité sociale ou de mécénat sont menées dans nos différentes filiales, en fonction des enjeux locaux identifiés. Elles contribuent à faire de Casino un Groupe différent, proche de ses clients et des communautés locales.

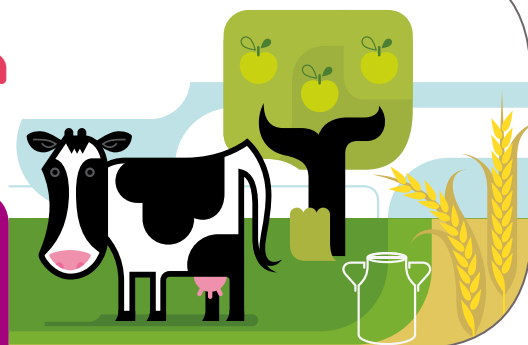
Dans le contexte économique actuel, nous avons plus que jamais besoin de miser sur l’innovation pour optimiser nos modes de fonctionnement et proposer des produits et services à valeur ajoutée à nos clients. Nous sommes convaincus que notre démarche de Développement Durable est un atout pour envisager l’avenir avec confiance. Toutes nos équipes sont pleinement mobilisées pour poursuivre les progrès engagés, et confirmer nos engagements en faveur d’un commerce responsable.

Gilbert Delahaye,
Directeur Développement Durable du Groupe Casino.

Nos **Grands** **ENJEUX** de développement durable

production

> Fournisseurs (PME, monde agricole, industries et ONG partenaires)



ENJEUX ENVIRONNEMENTAUX

- > S'assurer des conditions de fabrication des produits Casino (respect des réglementations et bonnes pratiques environnementales)
- > Collaborer avec nos fournisseurs de produits à marque propre pour réduire l'impact environnemental des produits (emballages, matières premières, énergie de fabrication, etc.)

ENJEUX ÉCONOMIQUES

- > Construire des relations durables et équilibrées avec nos fournisseurs
- > Favoriser le développement économique des fournisseurs locaux (PME, filières agricoles)

ENJEUX SOCIAUX ET SOCIÉTAUX

- > Assurer la qualité, sécurité et traçabilité des produits
- > S'assurer du respect par nos fournisseurs des conventions internationales sur les conditions de travail et les droits de l'homme
- > Collaborer avec nos fournisseurs pour améliorer la qualité nutritionnelle des produits Casino

589 audits de sites de production de nos fournisseurs

2055 audits qualité en magasin

821 tonnes d'emballages économisés grâce à l'écoconception

84 audits sociaux d'usines de pays sensibles (Chine, Bangladesh...)

312 produits reformulés pour optimiser leur qualité nutritionnelle

transport LOGISTIQUE

> Transporteurs, riverains, élus locaux

ENJEUX ENVIRONNEMENTAUX

- > Réduire l'impact de nos activités logistiques (optimisation des parcours de livraison et des chargements, renouvellement de la flotte, développement du transport multimodal, tests d'utilisation des biocarburants, formation à l'écoconduite)
- > Optimiser la gestion environnementale des entrepôts (économies d'eau, d'énergie, réduction des fuites de fluides frigorigènes, tri des déchets)

7 890 tonnes de CO₂ économisées par optimisation logistique

69% de véhicules Euro 4 ou Euro 5

141 conteneurs transportés par voie fluviale et **271** par train

220 collaborateurs formés à la démarche Cap Prévention déployée sur **7** entrepôts

ENJEUX ÉCONOMIQUES

- > Réduire les délais de livraison
- > Optimiser les coûts du transport

ENJEUX SOCIAUX ET SOCIÉTAUX

- > Veiller au respect de la chaîne du froid
- > Améliorer en permanence la sécurité au travail sur nos entrepôts
- > Veiller aux conditions de travail des transporteurs



CONSUMMATION

> Clients, associations de consommateurs, pouvoirs publics, collaborateurs



ENJEUX ENVIRONNEMENTAUX

- > Encourager le recyclage des déchets auprès de nos clients (récupération des piles, batteries, des Déchets Électroniques et Électriques, tri des emballages)
- > Favoriser des modes de consommation respectueux de l'environnement (offre de produits écologiques, étiquetage environnement, sensibilisation aux bonnes pratiques, réduction des sacs de caisse non réutilisables, services de covoiturage...)

ENJEUX ÉCONOMIQUES

- > Améliorer en permanence l'écoute et la satisfaction des clients
- > Anticiper les futures tendances de consommation afin d'adapter en permanence l'offre, la distribution et la restauration

ENJEUX SOCIÉTAUX

- > Favoriser des modes de consommation éthiques et solidaires (offre de produits partage)
- > Sensibiliser clients et salariés aux bonnes pratiques alimentaires

1 361 tonnes de DEEE et **228** tonnes de piles collectées auprès de nos clients
 Plus de **35 000** dossiers traités par le service consommateurs
267 références Terre et Saveur
141 produits bio Casino
44 produits Casino labellisés Max Havelaar, **49** produits avec l'écolabel NF-environnement et **13** avec l'écolabel Européen
 Plus de **600 000** exemplaires du Guide Nutrition & Équilibre diffusés

DISTRIBUTION

> Salariés, clients, collectivités locales



ENJEUX ENVIRONNEMENTAUX

- > Réduire l'impact environnemental de nos magasins et bâtiments administratifs (économies d'énergie et d'eau, tri des déchets, optimisation des installations de froid, sensibilisation des salariés aux bonnes pratiques)

ENJEUX ÉCONOMIQUES

- > Améliorer en permanence la qualité d'accueil et de service
- > Adapter notre assortiment produits et nos services aux contextes économiques locaux

ENJEUX SOCIAUX ET SOCIÉTAUX

- > Contrôler la qualité des produits en magasin/restaurant
- > Agir en employeur responsable (dialogue social, conditions de travail, développement des compétences, santé et sécurité au travail, diversité)
- > Encourager les actions de mécénat et de solidarité autour de nos sites

Réduction moyenne de **2,5 %** de la consommation d'électricité par m² des magasins entre 2006 et 2008
 Réduction de **4 %** du taux de fréquence des accidents du travail entre 2007 et 2008
276 personnes handicapées recrutées depuis 2006
 Recrutement de **1 442** jeunes de moins de 26 ans et de 101 cadres ou agents de maîtrise issus de quartiers sensibles
2,9 millions d'euros de dons aux œuvres sociales en 2008

URBANISME ET CONSTRUCTION

> Salariés, clients, communautés locales

ENJEUX ENVIRONNEMENTAUX

- > Intégrer les principes de construction durable dans nos programmes de construction et de rénovation (choix de matériaux écologiques, optimisation des consommations d'énergie et d'eau, développement des énergies renouvelables, intégration paysagère)

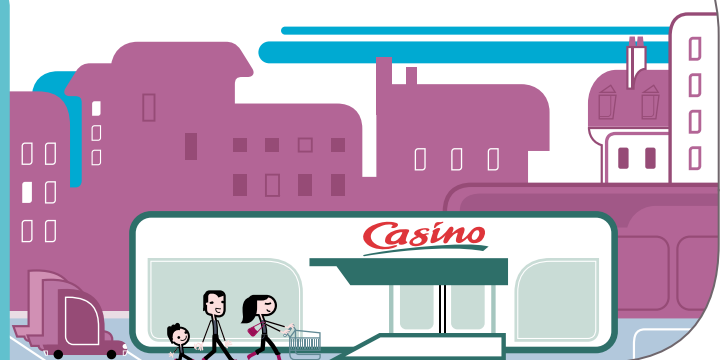
ENJEUX ÉCONOMIQUES

- > Renforcer nos implantations sur les zones à potentiel
- > Valoriser notre patrimoine immobilier

ENJEUX SOCIAUX ET SOCIÉTAUX

- > Favoriser l'intégration des magasins dans leur territoire d'implantation (recrutement local, projets de revitalisation des centres-ville)

7 millions de m² de surfaces commerciales dans le monde
12 000 m² de panneaux photovoltaïques installés à fin 2008



Notre dÉMARCHE

Depuis son origine, le groupe Casino est resté fidèle aux valeurs qui ont fait son succès et guident chacune de ses actions. Unis par les mêmes valeurs et les mêmes engagements, les hommes et les femmes du Groupe s'efforcent d'être au quotidien : conquérants, loyaux, exigeants et solidaires. Reflet de ces valeurs, la Charte de Développement Durable du Groupe, élaborée en 2002 autour de 10 engagements, affirme notre volonté de continuer à bâtir notre avenir en agissant en commerçant responsable.

Pour en savoir plus : consulter notre charte sur www.groupe-casino.fr > développement durable

UNE DÉMARCHE INSCRITE DANS LA DURÉE

Depuis 2002, nous déployons notre démarche de développement durable avec l'appui d'une organisation dédiée. Le comité développement durable, composé de 50 experts représentant les différentes directions fonctionnelles et opérationnelles du Groupe et de 10 correspondants dans les filiales internationales, anime et supervise le déploiement de la démarche dans toutes nos entités, dans une logique d'amélioration continue. En 2008, il s'est réuni 3 fois pour faire le point sur l'avancement des différents projets, partager les bonnes pratiques, identifier les enjeux émergents et définir nos nouveaux objectifs. Un plan d'actions de développement durable (PADD) formalise les mesures concrètes prises en réponse aux dix engagements de la charte et permet de suivre l'avancement des projets. Une synthèse de ce plan d'actions est présentée dans les pages suivantes. Les investissements nécessaires à la réalisation du PADD sont inscrits dans le plan stratégique annuel du Groupe qui est validé chaque année par la Direction.

UN PROCESSUS DE REPORTING STRUCTURÉ

Les performances environnementales, sociales et sociétales du Groupe sont mesurées annuellement par un ensemble d'indicateurs dont une synthèse figure en annexe.

Un protocole de reporting développement durable, mis à jour chaque année et disponible en 3 langues, assure l'homogénéité des méthodes de calcul appliquées par nos filiales.

Il sert de référentiel de base pour les travaux de vérification des indicateurs menés annuellement par un cabinet d'audit externe (cf. p. 22-23), qui contribuent à la fiabilisation de nos données. Par ailleurs, l'audit interne du Groupe vérifie chaque année la réalisation des objectifs figurant dans les feuilles de route de chaque domaine, publiées en p. 10 à 15 de ce document.

LA MOBILISATION DE NOS COLLABORATEURS

Différents supports de sensibilisation permettent d'entretenir l'adhésion de nos collaborateurs à la démarche de développement durable.

- Tout nouvel entrant est sensibilisé au développement durable dans le cadre des procédures d'accueil.
- Depuis 2002, la revue "Regard" adressée à tous les collaborateurs français publie chaque trimestre plusieurs articles liés au développement durable.
- L'intranet et le site Internet du Groupe disposent d'une rubrique dédiée au développement durable.
- Depuis sa première édition, notre rapport Développement Durable est accessible à l'ensemble des collaborateurs en France et aux principaux responsables d'encadrement des filiales étrangères.
- Des réunions de sensibilisation au développement durable destinées à l'encadrement sont régulièrement organisées (environ 10 réunions par an, soit 300 à 400 managers sensibilisés). Certaines thématiques font l'objet de réunions de sensibilisation spécifiques, telles que l'environnement, le respect des droits de l'homme, l'éthique dans les relations avec les fournisseurs, la santé nutritionnelle.

LE DIALOGUE AVEC LES PARTIES PRENANTES

Le dialogue avec nos différentes parties prenantes est un élément clé de notre approche. Les échanges que nous menons en direct ou via notre participation à divers groupes de travail dédiés nous permettent de valider notre analyse des enjeux de développement durable et des évolutions de la société, et d'assurer l'adéquation de notre démarche aux attentes exprimées.

Une volonté d'ouverture et de dialogue

Les membres du comité développement durable participent chaque année à de nombreuses conférences pour présenter la démarche du Groupe et échanger sur les bonnes pratiques en matière de responsabilité sociale, sociétale ou environnementale. Nous sommes également très présents dans les écoles et universités, où nous contribuons à sensibiliser les étudiants aux enjeux du développement durable. Nos filiales au Brésil, en Colombie et au Venezuela publient également un rapport dédié aux questions de responsabilité sociale et de développement durable.

Des partenariats enrichissants

Nous participons depuis plusieurs années à divers groupes de réflexion sur le développement durable ou la responsabilité d'entreprise tels que CSR Europe, l'ORSE, le World Business Council for Sustainable Development (WBCSD), Entreprise pour les Droits de l'Homme, le groupe de travail Environnement et l'Initiative Clause Sociale de la FCD, qui nous permettent d'échanger et de comparer nos pratiques avec d'autres grands groupes. Depuis 2003, nous avons également noué un partenariat avec la section française d'Amnesty International pour réfléchir ensemble aux meilleures façons de faire progresser la prise en compte des Droits de l'Homme au sein du Groupe et chez nos fournisseurs.

Notre démarche vue par les agences de notation

Nous entretenons aussi un dialogue régulier avec les acteurs de l'investissement socialement responsable (agences de notation, fonds d'investissement éthiques) qui notent un progrès régulier de notre démarche. En 2008, nous avons maintenu notre sélection dans les indices éthiques FTSE4Good, ASPI et Ethibel Pioneer®. Nous avons en outre été sélectionnés pour la première fois dans l'Ethical Index Euro d'E.Capital Partners.

COMMENT DISTRIBUONS-NOUS NOS REVENUS ?

CLIENTS

28 899

millions d'euros de chiffre d'affaires

GRUPE CASINO

Sommes redistribuées aux parties prenantes

Sommes réinvesties dans le groupe CASINO pour assurer sa pérennité

SALARIÉS DU GROUPE

3 294 millions d'euros de charges de personnel

FOURNISSEURS

23 654 millions d'euros d'achats

ACTIONNAIRES

379 millions d'euros de dividendes

BANQUES ET INVESTISSEURS OBLIGATAIRES

366 millions d'euros de charges financières

COMMUNAUTÉS LOCALES, ONG ET MONDE ASSOCIATIF

2,9 millions d'euros de dons et contributions financières

POUVOIRS PUBLICS

214 millions d'impôts et taxes

816 millions d'euros d'amortissements, de provisions et résultats non distribués

panorama 2008

FRANCE

ENVIRONNEMENT

Saint-Laurent-des-Arbres : un supermarché "durable"

La construction en 2008 du supermarché de Saint-Laurent-des-Arbres a été l'opération la plus aboutie menée dans le cadre du programme "magasin durable". La réflexion s'est portée tant sur l'aménagement du site, la coque du bâti, la maîtrise de l'énergie que sur des solutions techniques optimisées dans les équipements mis en place pour l'exploitation (ex. froid alimentaire optimisé, free-cooling).

Préserver les ressources en eau

La branche restauration a testé en 2008 sur le restaurant Villa Plancha d'Aubièrre un système de récupération des eaux de pluie ainsi que des urinoirs "à sec" permettant de réduire la consommation d'eau des sanitaires. La récupération des eaux de pluie sera dupliquée sur les sites Villa Plancha où nous avons la maîtrise totale de la toiture.

Par ailleurs, 4 hypermarchés Géant Casino ont signé en 2008 une convention de rejet des eaux usées avec les collectivités et mis en place un contrôle périodique de la qualité de leurs rejets aqueux par un laboratoire agréé. Casino contribue ainsi à préserver le milieu naturel.

L'objectif est d'étendre ce dispositif à 20 autres hypermarchés d'ici 2010.

Des modes de transport alternatifs à la route

Notre filiale logistique Easydis a engagé des négociations avec les prestataires ferroviaires et les acteurs du transport fluvial pour réduire la part du fret routier. L'objectif est de transporter, d'ici 2010, 30 % de ses marchandises par voie fluviale et 20 % par train. En 2008, 141 conteneurs ont été transportés par voie fluviale et 271 par train, ce qui représente 12 % des flux.



CONSOMMATION DURABLE

Casino, premier distributeur à signer une charte d'engagements volontaires de progrès nutritionnels agréée par le Plan National Nutrition Santé (PNNS)

Dans le cadre de son programme, le Groupe s'est notamment engagé à optimiser le profil nutritionnel de 740 produits de marque Casino en cumul et de réduire en moyenne de 5 à 10 % les teneurs en sel, en sucre et en matières grasses des produits concernés.

En 2008, 312 produits ont été retravaillés :

MATIÈRES GRASSES	33 produits allégés en graisses avec une baisse moyenne de 17 % Amélioration de la qualité nutritionnelle des matières grasses sur 40 produits
SUCRES SIMPLES	20 produits allégés en sucres simples avec une baisse moyenne de 8 %
SEL	Réduction de la teneur en sel sur 56 produits de grande consommation (baisse moyenne de 17 %) et sur 163 produits frais traditionnels (baisse moyenne de 5,3 %).

RELATIONS SOCIALES ET SOCIÉTALES

Signature de l'accord sur la Gestion Prévisionnelle des Emplois et Compétences

Le 11 décembre 2008, Casino a signé un accord sur la Gestion Prévisionnelle des Emplois et Compétences (GPEC) avec 6 organisations syndicales. Fruit d'une négociation engagée en mars 2007, cet accord précise les engagements du Groupe dans quatre domaines :

- le processus d'anticipation et d'information sur les évolutions des emplois et des compétences ;
- la structuration des emplois et des compétences ;
- le projet professionnel ;
- la deuxième partie de carrière.

Parmi les mesures inscrites dans l'accord, la réalisation d'une cartographie de l'ensemble des métiers du Groupe et la définition de fiches emplois compétences permettront de renforcer la visibilité sur l'évolution des différents métiers du Groupe et les opportunités de carrières pour les collaborateurs.

Santé-sécurité

Suite à la signature avec AG2R de la convention pour la mise en œuvre d'une chaire de recherche "Santé Sécurité au Travail" au sein de l'École Supérieure de Commerce de Saint-Étienne, des premiers travaux ont été engagés en 2008. Un module de formation à la Santé Sécurité au Travail à destination des élèves de l'école est en cours de personnalisation pour un public



de managers. Par ailleurs, une étude sur l'absentéisme dans un supermarché a montré l'influence d'une rénovation de magasin sur les différents taux d'absentéisme et la nécessité d'accompagner le changement par une communication adaptée.

Signature du Plan Espoir Banlieues

Casino a signé le 18 février 2008 le plan "Espoir Banlieues" du gouvernement français, s'engageant ainsi à favoriser le recrutement de jeunes issus de quartiers sensibles. En 2008, le Groupe a tenu et même dépassé ses engagements en recrutant 1 442 jeunes de moins de 26 ans issus de quartiers sensibles, dont 1 000 par la méthode de recrutement par simulation ou les plates-formes de vocation.

D'ICI À 2010

30 %

des marchandises seront transportées par voie fluviale

LE GROUPE A RECRUTÉ

1 442

jeunes de moins de 26 ans issus de quartiers sensibles

Des diamants certifiés "hors conflits"



> En Afrique, plusieurs conflits armés financés par la vente illégale de diamants ont coûté la vie à plus de 4 millions de personnes et se sont accompagnés de nombreuses violations des droits humains. Pour mettre fin à cette

tragédie, l'Organisation des Nations unies a soutenu en 2003 la mise en place du processus de Kimberley. Regroupant des représentations de l'industrie des diamants et des ONG, il impose que tous les lots de diamants bruts soient désormais

accompagnés d'un certificat garantissant la source d'approvisionnement de chaque pierre. Depuis 2008, tous les diamants vendus dans les hypermarchés Géant Casino disposent d'un certificat de conformité au processus de Kimberley. Ce certificat est remis à chaque client achetant un bijou en diamant. La présentation du processus de Kimberley est intégrée aux formations annuelles dispensées à l'ensemble des hôtesses de vente des Géant Casino. Une brochure a été élaborée pour expliquer aux clients les enjeux de ce processus.

EN 2008

312

produits ont été retravaillés pour optimiser leur profil nutritionnel

TABLEAU de bord

ÉVOLUTION de nos performances

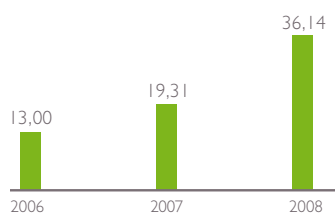
INDICATEURS CLÉS DE PERFORMANCE ENVIRONNEMENTALE

CONSUMMATION D'ÉLECTRICITÉ KWH PAR M ²	2004	2005	2006	2007	2008	VARIATION 2007/2008
HM Casino	618	603	605	592	580	- 1,91 %
SM Casino	753	781	789	752	744	- 1,09 %
Supérettes Casino	628	654	679	672	698	3,80 %
Monoprix	638	640	648	621	641	3,22 %

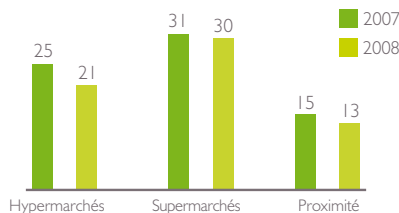
ÉMISSIONS DE GAZ À EFFET DE SERRE LIÉES AU TRANSPORT DE MARCHANDISES PAR UNITÉ DE TRANSPORT (en kg eq. CO₂ palette transportée)



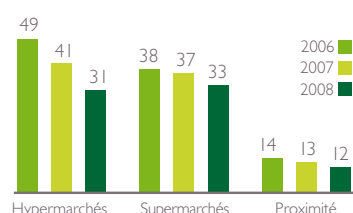
% DE LA FLOTTE EN NORME EURO 5



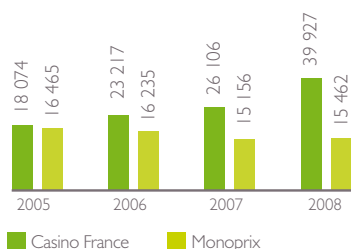
TAUX DE FUITE DES INSTALLATIONS FRIGORIGÈNES EN %



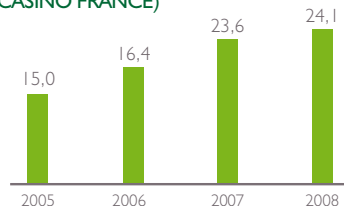
INSTALLATIONS AU GAZ HCFC EN %



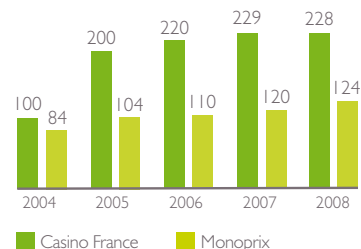
TONNES DE CARTON COLLECTÉES POUR RECYCLAGE



TONNES DE CONSOMMABLES D'ÉCLAIRAGE COLLECTÉS POUR RECYCLAGE (CASINO FRANCE)



TONNES DE PILES COLLECTÉES AUPRÈS DES CLIENTS



INDICATEURS CLÉS DE PERFORMANCE SOCIALE

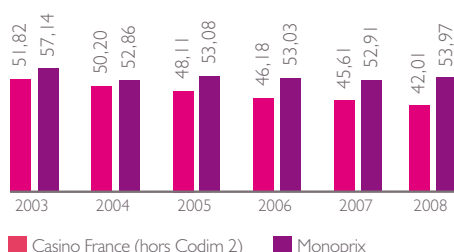
Santé-sécurité au travail

Pour Casino France, les efforts de prévention engagés depuis 2004 ont permis de réduire notablement le taux de fréquence et le taux de gravité.

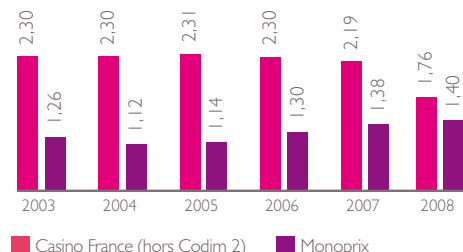
En 2008, la restauration et la logistique restent les métiers les plus touchés par les accidents du travail.

* Les données 2008 sont calculées sur la base des accidents du travail avec arrêt, alors que les données des années précédentes correspondaient aux accidents du travail et maladies professionnelles.

TAUX DE FRÉQUENCE DES ACCIDENTS DU TRAVAIL* (en nombre de jours d'absence par million d'heures travaillées)

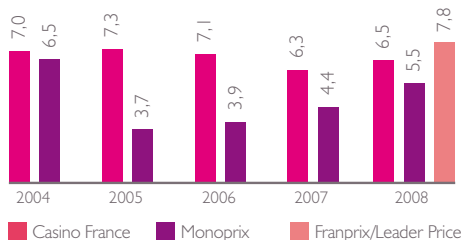


TAUX DE GRAVITÉ DES ACCIDENTS DU TRAVAIL AVEC ARRÊT* (en nombre de jours d'absence par million d'heures travaillées)

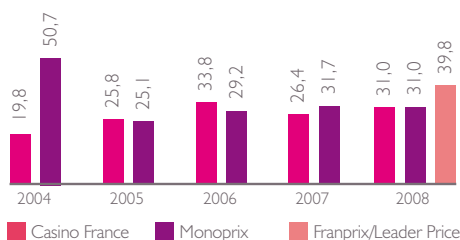


Formation

NOMBRE MOYEN D'HEURES DE FORMATION PAR EMPLOYÉ ET PAR AN

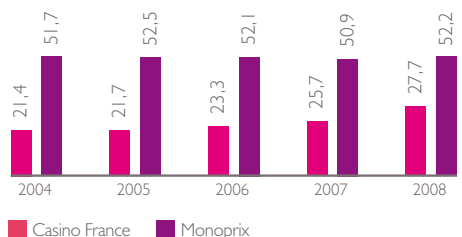


% D'EMPLOYÉS FORMÉS DANS L'ANNÉE

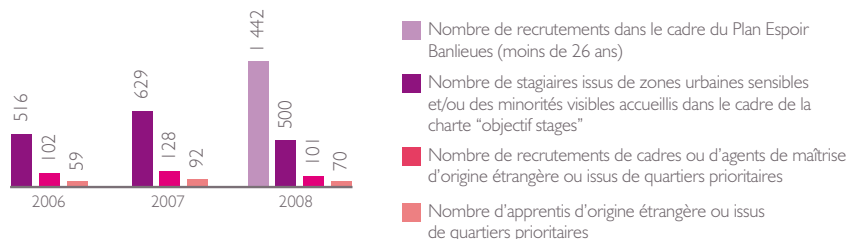


Diversité et égalité des chances

% DE FEMMES DANS L'ENCADREMENT

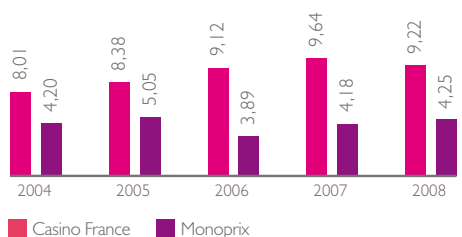


ACTIONS EN FAVEUR DE L'INTÉGRATION DES PERSONNES ISSUES DE QUARTIERS SENSIBLES



Intégration des travailleurs handicapés

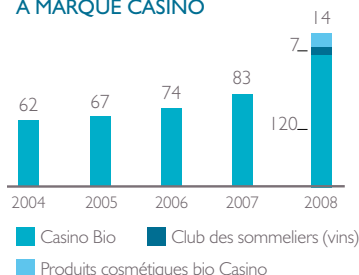
QUOTA D'EMPLOYÉS HANDICAPÉS EN %



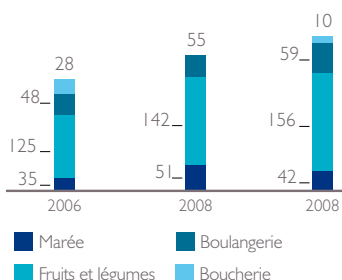
En 2006, Casino a signé avec les organisations syndicales un nouvel accord "Handipacte" pour la période 2006-2010. Il vise notamment à recruter au moins 300 personnes handicapées et à accueillir au moins 350 stagiaires handicapés sur la période. Depuis 2006, nous avons recruté 276 personnes handicapées et accueilli 234 stagiaires handicapés. Comme les années précédentes, nous avons nettement dépassé en 2008 l'obligation légale de 6 % de travailleurs handicapés dans nos effectifs (hors Codim 2).

INDICATEURS CLÉS DE PERFORMANCE "PRODUITS RESPONSABLES"

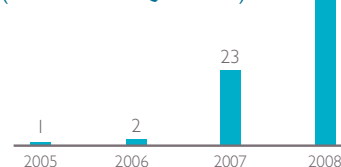
NOMBRE DE PRODUITS BIO À MARQUE CASINO



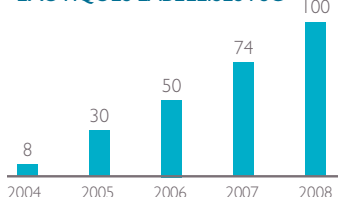
NOMBRE DE RÉFÉRENCES TERRE ET SAVEUR



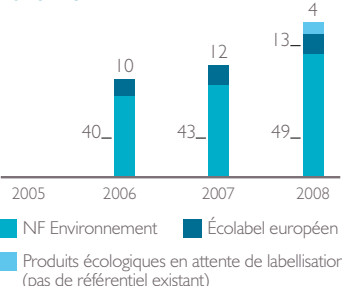
NOMBRE DE PRODUITS CASINO LABELLISÉS MAX HAVELAAR (COMMERCE ÉQUITABLE)



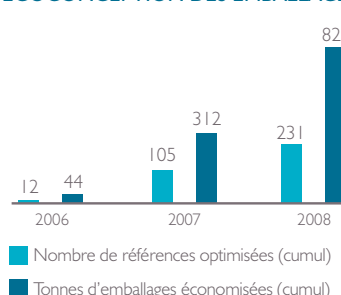
% DE PRODUITS À BASE DE BOIS EXOTIQUES LABELLISÉS FSC



NOMBRE DE PRODUITS ÉCOLOGIQUES CASINO



ÉCOCONCEPTION DES EMBALLAGES



Notre FEUILLE de route ENVIRONNEMENTALE

BILAN 2008

OBJECTIFS	ÉCHÉANCE	STATUT	PRINCIPALES RÉALISATIONS 2008
EFFICACITÉ ÉNERGÉTIQUE			
Stabiliser les ratios de consommation d'énergie au m ² aux niveaux de 2006 en veillant à l'efficacité énergétique des installations de froid	2007-2009	●●●○○○	Baisse moyenne de la consommation d'électricité au m ² des magasins Casino France de - 2,5 % entre 2006 et 2008 63 % des hypermarchés et 28 % des supermarchés équipés de nappes d'éclairage basse consommation à fin 2008 21 % des hypermarchés et 18 % des supermarchés équipés d'optimiseurs d'énergie 100 % des hypermarchés et 31 % des supermarchés équipés d'un pilotage automatisé de la production de froid alimentaire Démarrage de l'installation systématique de portes sur les nouveaux meubles surgelés verticaux et les bacs surgelés en hypermarchés
FLUIDES FRIGORIGÈNES			
Obtenir jusqu'en 2010 une baisse de 3 % par an des émissions issues des pertes de fluides frigorigènes liées à un défaut de confinement	2010	●●●○○○	Réduction des taux de fuite de - 8 % à - 25 % selon les branches entre 2007 et 2008 (cf. page 8)
RÉDUCTION DES IMPACTS DU TRANSPORT			
Poursuivre la réduction des émissions de gaz à effet de serre sur la même base que les années précédentes en prescrivant le déploiement du biodiesel et la mise aux normes Euro 5	2010	●●●○○○	En 2008 36 % de la flotte dédiée est en norme Euro 5, contre 19 % en 2007 Plus de 8,5 millions de km économisés entre 2007 et 2008 141 conteneurs transportés par voie fluviale et 271 par train, soit 11 % des flux
GESTION DES DÉCHETS			
Étendre le périmètre des conventions déchets à 100 % des magasins d'ici à 2010	2010	●●●○○○	À fin 2008, 100 % des hypermarchés et entrepôts sont couverts par un contrat cadre pour les déchets banals Supermarchés : 53 % des magasins sont sous convention de collecte des déchets carton (147 via la reverse logistics Easydis et 22 via un prestataire privé) et 25 % pour les déchets industriels banals Mise sous contrôle de 35 cafétérias
Diminuer de 10 % le tonnage de nos déchets d'exploitation en mélange en améliorant nos performances de tri et d'écoconception	2010	●●●○○○	Inventaire précis des volumes au travers de questionnaires envoyés à chaque directeur régional et une analyse des factures
CONSTRUCTION DURABLE			
Poursuivre la réalisation du guide des bonnes pratiques immobilières : réaliser un nouveau fascicule relatif à la performance énergétique des bâtiments commerciaux	2^e semestre 2008	●●●○○○	Réalisation du contenu technique du Guide énergie (l'ensemble des fiches est finalisé). Édition et diffusion prévues en 2009
Décliner le programme "magasin durable" sur les projets de création et de rénovation	2008-2015	●●●○○○	Concept "magasin durable" décliné sur 2 sites : - le nouveau supermarché de Saint-Laurent-des-Arbres - l'extension de la galerie commerciale d'Arles

●●●●●● Objectif atteint ●●●○○○ Projet en cours ○○○○○○ Objectif non atteint

BILAN 2008

OBJECTIFS	ÉCHÉANCE	STATUT	PRINCIPALES RÉALISATIONS 2008
CONSTRUCTION DURABLE			
Orienter les axes de travail du groupe "Cap Vert" sur les thèmes de la biodiversité, de l'énergie et des matériaux et techniques innovants	2 ^e semestre 2008	●●●●●●	Des dispositifs en faveur de la biodiversité (jachère faunistique et floristique, noue végétalisée, plantations arbustives, haies), de l'énergie (protections solaires, vitrage à contrôle solaire renforcé, toiture photovoltaïque), des matériaux et techniques innovantes (hydrorétenteurs d'eau, enrobés à base de liant végétal) ont été déployés sur le magasin de Saint-Laurent-des-Arbres
Déployer des centrales photovoltaïques sur les toitures des sites Casino pour atteindre une puissance installée de 130 MW en 2010	2008-2010	●●●○○○	Équipement du supermarché de Saint-Laurent-des-Arbres d'une toiture solaire d'une puissance de 104 kWc mise en service au mois d'octobre 2008 Objectif visé : 70 MW sur la période 2009-2011
PERFORMANCE ENVIRONNEMENTALE DES PRODUITS			
Poursuivre les démarches d'écoconception des emballages pour atteindre un cumul de 700 tonnes de matériaux économisés	2008	●●●●●●	821 tonnes économisées en cumulé
Assurer une intégration des préconisations emballages lors des appels d'offres	2009-2010	●●●○○○	Mise en place lors des appels d'offres d'une préconisation d'optimisation dans les fiches de définition produits envoyées aux fournisseurs

●●●●●● Objectif atteint ●●●○○○ Projet en cours ○○○○○○ Objectif non atteint

PROCHAINES ÉTAPES

OBJECTIFS	ÉCHÉANCE
EFFICACITÉ ÉNERGÉTIQUE	
Diminuer la consommation d'énergie au m ² de 2,5 % par an jusqu'en 2020	2009-2020
FLUIDES FRIGORIGÈNES	
Diminuer de 5 % par an des émissions de gaz à effet de serre jusqu'en 2020	2009-2020
RÉDUCTION DES IMPACTS DU TRANSPORT	
Poursuivre le renouvellement du parc pour avoir 100 % de la flotte dédiée en motorisation Euro 5 d'ici 2011	2011
Poursuivre les négociations avec les prestataires ferroviaires et les acteurs du transport fluvial pour transporter 30 % des marchandises par voie fluviale et 20 % par train d'ici 2010	2011
Diminuer de 2 % par an des émissions de gaz à effet de serre jusqu'en 2020	2009-2020
GESTION DES DÉCHETS	
Étendre le périmètre des conventions déchets à 100 % des magasins d'ici à 2010 > Mettre sous contrôle 100 % des supermarchés et 40 cafétérias supplémentaires à fin 2009	2010
Poursuivre nos efforts en matière de tri et d'écoconception pour diminuer de 20 % le tonnage de nos déchets d'exploitation en mélange	2011
GESTION DE L'EAU	
Mettre en place des conventions de rejet des eaux usées sur 20 hypermarchés. Diminution des consommations d'eau de 10 % à fin 2011	2010-2011
CONSTRUCTION DURABLE	
Finaliser l'édition du guide énergie	1 ^{er} trimestre 2009
Réaliser un nouveau guide "chantier à faible impact environnemental"	Fin 2009
Déployer le programme Magasin Durable à l'ensemble des opérations immobilières	À partir de 2009
Renforcer l'intervention de compétences en énergie et DD dès les phases de conception des futurs projets	À partir de 2009
Orienter Cap Vert sur la veille environnementale technique et architecturale	À partir de 2009
Poursuivre le déploiement du programme de production d'énergie solaire sur les toitures des bâtiments pour raccorder 70 MWc de centrales au réseau à l'horizon 2011	2009-2011
PERFORMANCE ENVIRONNEMENTALE DES PRODUITS	
Poursuivre les démarches d'optimisation des emballages pour atteindre un cumul de 1500 tonnes économisées	Fin 2009

Notre FEUILLE de route SOCIALE

BILAN 2008

RAPPEL DES OBJECTIFS 2008	ÉCHÉANCE	STATUT	PRINCIPALES RÉALISATIONS 2008
RELATIONS SOCIALES			
Signer l'accord sur la gestion prévisionnelle des emplois et compétences	2008	●●●●●	Signature de l'accord GPEC le 11 décembre 2008 avec 6 organisations syndicales
Signer l'accord DCF sur la reclassification des postes	2008	○○○○○	Arrêt des négociations
Mener des négociations visant à améliorer le statut du personnel France	2008	●●●○○	Signature d'un accord sur la mise en place d'un compte épargne temps et signature d'un accord portant sur l'amélioration des régimes de prévoyance et de couverture des frais médicaux (amélioration des garanties et baisse des cotisations)
DÉVELOPPEMENT DES COMPÉTENCES			
Poursuivre le déploiement des formations au management international pour les collaborateurs expatriés dans le cadre du programme ADEO International	2008-2010	●●●●●	Organisation de séminaires Marketing et Finances à New York, Cordoba, Bangkok Formation des cadres expatriés HC aux attitudes et comportements managériaux
SANTÉ-SÉCURITÉ AU TRAVAIL			
Déployer la démarche Cap Prévention dans les entrepôts et dans quelques hypermarchés pilotes	2008	●●●●●	Déploiement de la démarche sur 7 entrepôts et sur 2 hypermarchés pilotes Mise en place dans le catalogue de formations Campus Casino de formations santé et prévention durable visant à préserver le capital santé des collaborateurs du Groupe (Maux de dos et solution bien-être – la journée de la forme)
Améliorer et optimiser le processus de suivi des accidents du travail et maladies professionnelles	2008	●●●○○	Déploiement en cours dans nos établissements de l'outil développé par la FCD pour déclarer les accidents du travail et les maladies professionnelles, intégrant différents tableaux de bord pour mieux piloter la prévention des risques professionnels
Poursuivre le projet de prévention des risques professionnels liés à l'utilisation des psychotropes	2008	○○○○○	Projet en suspens Action prioritaire menée sur la diminution des manutentions manuelles

●●●●● Objectif atteint

●●●○○ Projet en cours

○○○○○ Objectif non atteint

BILAN 2008

RAPPEL DES OBJECTIFS 2008	ÉCHÉANCE	STATUT	PRINCIPALES RÉALISATIONS 2008
DIVERSITÉ			
Former des relais de formation pour démultiplier la formation diversité au sein du Groupe	2008	●●●●●	50 relais formés dans toutes les branches (dont des représentants des 7 organisations syndicales)
Rendre publiques les conclusions du testing	2008	●●●●●	Publication des résultats du testing le 2 juillet 2008 sur le site web du Groupe Rapport présenté au COMEX avec définition d'un plan d'actions
Recruter au moins 300 personnes handicapées d'ici le 31/12/2010	2006-2010	●●●○○	276 personnes handicapées recrutées depuis 2006 dont 88 en 2008
Accueillir au moins 350 stagiaires handicapés d'ici le 31/12/2010	2006-2010	●●●○○	234 stagiaires handicapés accueillis depuis 2006 dont 72 en 2008

●●●●● Objectif atteint ●●●○○ Projet en cours ○○○○○ Objectif non atteint

PROCHAINES ÉTAPES

OBJECTIFS	ÉCHÉANCE
RELATIONS SOCIALES	
Signer l'accord sur le dialogue social Signer l'accord Groupe sur les salariés seniors Mettre en place un plan épargne retraite collectif (PERCO)	2009
DÉVELOPPEMENT DES COMPÉTENCES	
Déployer les formations aux attitudes et comportements managériaux auprès de tous les cadres du Groupe en France	Fin 2009
Déployer les formations aux attitudes et comportements managériaux aux cadres locaux en Argentine et Vietnam	2009
Mettre en place des formations à distance (e-learning) pour les expatriés	2010
Donner la possibilité à un maximum de collaborateurs d'accéder à la formation via des modules à distance (objectif : que toutes les branches d'activité bénéficient d'une licence globale e-learning)	2010
SANTÉ-SÉCURITÉ AU TRAVAIL	
Déployer la démarche Cap Prévention sur 4 entrepôts supplémentaires	2009
Déployer la démarche Cap Prévention dans tous les Géant Casino du sud-est de la France et sur un établissement pilote dans chaque région	2009
Signer avec la CNAMTS une nouvelle charte "conception des entrepôts" adaptée à la typologie des risques professionnels dans ces établissements	2009
Poursuivre la collaboration avec la chaire "Santé Sécurité au Travail" de l'École Supérieure de Commerce de Saint-Étienne	2009-2010
DIVERSITÉ	
Obtenir le label diversité de l'AFNOR	2009
Mettre en place un réseau de correspondants "promotion de la diversité"	2009
Mettre en place un groupe de travail sur l'orientation sexuelle et le fait religieux	2009
Recruter au moins 300 personnes handicapées d'ici le 31/12/2010	2006-2010
Accueillir au moins 350 stagiaires handicapés d'ici le 31/12/2010	2006-2010

Notre FEUILLE de route SOCIÉTALE

BILAN 2008

RAPPEL DES OBJECTIFS 2008	ÉCHÉANCE	STATUT	PRINCIPALES RÉALISATIONS 2008
QUALITÉ ET SÉCURITÉ DES PRODUITS			
Faire adhérer 98 % des fournisseurs MDD au système Trace One	2008	●●●○○○	96 % de fournisseurs ont adhéré à Trace One
SATISFACTION CLIENTS			
Déployer l'outil de traitement des remarques	2008	●●●●●●	Outil déployé. En 2008, le Service Consommateurs a reçu plus de 71 000 contacts et traité plus de 35 000 dossiers
Reconduire une enquête de satisfaction du service consommateurs	2008	○○○○○○	Objectif supprimé
CONSOMMATION RESPONSABLE			
Couvrir 100 % des références à base de bois exotique en label FSC	2008	●●●●●●	100 % des produits à base de bois exotique disposent du label FSC
Développer 5 nouvelles références de marque Casino portant l'écolabel européen	2008	●●●○○○	Développement de 2 produits : une lessive poudre et des mouchoirs papiers
Lancer 20 nouvelles références de produits Casino labellisées Max Havelaar	2008	●●●●●●	19 nouvelles références Casino labellisées Max Havelaar (alimentaire, fleurs et produits d'hygiène)
Poursuivre le développement de la gamme Casino Bio en particulier sur des segments où nous n'avions pas d'offre Bio (fruits et légumes frais)	2008	●●●●●●	Gamme Casino Bio : lancement de 34 nouveautés, dont 2 références en boucherie et 6 références en fruits et légumes frais Gamme vins Club des Sommelier : lancement de 7 références issues de l'agriculture biologique
Lancer 2 nouvelles références MSC en marée, 2 références en saurisserie et 3 références en surgelés	2008	●●●○○○	Lancement de 4 nouvelles références MSC (brandade de morue, saumon d'Alaska, merlu blanc du cap, haché de colin d'Alaska)
NUTRITION			
Déposer la Charte d'Engagements de Progrès Nutritionnels de Casino auprès du ministère de la Santé	2008	●●●●●●	Charte signée en juillet 2008. Casino a été le premier distributeur à signer une charte d'engagements volontaires de progrès nutritionnels validée par l'État dans le cadre du Plan National Nutrition Santé (PNNS)
Développer le nouvel étiquetage nutritionnel sur une centaine de produits Casino	2008	●●●●●●	Étiquetage mis en place sur environ 600 produits à fin 2008 (nouveaux produits lancés en 2008 et produits existants repackagés)
Poursuivre l'optimisation de la qualité nutritionnelle des produits Casino	2008	●●●●●●	En 2008, 312 produits ont été retravaillés
RELATIONS FOURNISSEURS			
Élargir les opérations d'immersion en PME aux chefs de produit	2008	●●●●●●	7 acheteurs/chefs de produits/chargés d'assortiment ont participé à une immersion en PME en décembre 2008
Poursuivre les efforts de mise en avant des produits locaux	2008	●●●●●●	Organisation d'un showroom avec 40 PME de la région PACA en coordination avec la Fédération Régionale des Industries Agro Alimentaires de la région PACA Organisation d'un showroom avec 100 PME françaises en coordination avec la Fédération des Entreprises et Entrepreneurs de France

●●●●●● Objectif atteint ●●●○○○ Projet en cours ○○○○○○ Objectif non atteint

BILAN 2008

RAPPEL DES OBJECTIFS 2008	ÉCHÉANCE	STATUT	PRINCIPALES RÉALISATIONS 2008
ÉTHIQUE SOCIALE			
Poursuivre notre programme d'audits sociaux en axant nos efforts sur les pays à risque élevé	2008	●●●●●	84 audits réalisés dont 45 en Chine Déplacement du responsable éthique sociale pour rencontrer des fournisseurs au Bangladesh (4 usines) et au Maroc (8 usines)
Finaliser le projet Kimberley visant à assurer que les diamants vendus dans nos magasins ne proviennent pas de zones de conflits	2008	●●●●●	Tous les fournisseurs de diamants montés garantissent désormais sur facture l'origine "hors zones de conflits" (engagement contractuel)
POLITIQUE DE LA VILLE			
Signer le plan "Espoir Banlieues" du gouvernement en faveur des quartiers défavorisés	2008	●●●●●	Signature du plan "Espoir Banlieues". Recrutement de 1 442 jeunes de moins de 26 ans issus de quartiers sensibles
Mettre en place un accord de mobilité des jeunes avec les autorités de l'île de la Réunion	2008	●●●●●	Signature d'un accord cadre portant sur la période 2007-2010 avec la délégation interministérielle à l'outre-mer

●●●●● Objectif atteint ●●●○○○ Projet en cours ○○○○○○ Objectif non atteint

PROCHAINES ÉTAPES

OBJECTIFS	ÉCHÉANCE
CONSOMMATION RESPONSABLE	
Poursuivre le développement de l'indice carbone des produits et apposer le nouvel étiquetage environnemental sur 300 produits alimentaires Casino (en cumulé)	2009
Avoir toujours 100 % de références à base de bois exotiques disposant du label FSC	2009
Poursuivre le développement de la gamme de produits d'entretien écologiques	2009
Passer 40 produits NF ENVIRONNEMENT du bazar libre service vers le label PEFC	2009
Poursuivre le développement de la gamme Casino Bio	2009
Lancer de nouveaux produits Casino labellisés Max Havelaar	2009
NUTRITION	
Optimiser les recettes de 740 produits de marque Casino en réduisant en moyenne de 5 à 10 % les teneurs en sel, en sucre et en matières grasses des produits concernés	2010
Déployer le nouveau concept "fruits et légumes" dans 100 % des hypermarchés et 60 % des supermarchés	2010
RELATIONS FOURNISSEURS	
Poursuivre les opérations d'immersion dans des PME fournisseurs	2009
Organisation d'un showroom pour les PME sur le thème des produits "développement durable"	2009
ÉTHIQUE SOCIALE	
Poursuivre notre programme d'audits sociaux en axant nos efforts sur les pays à risque élevé (80 audits prévus en 2009)	2009
Finaliser le projet de charte éthique Groupe	2009
SOLIDARITÉ	
Finaliser la mise en place d'une Fondation Groupe axée sur l'aide aux enfants défavorisé	2009-2010

LES ACTIONS DE NOS FILIALES internationales

Notre démarche de développement durable se décline localement selon les enjeux propres à nos différents pays d'implantation. Chacune de nos filiales met en œuvre des actions de développement durable répondant aux attentes des parties prenantes locales, dans le respect des engagements du Groupe.

COLOMBIE

47

millions de pesos
colombiens collectés

BRÉSIL

90 %

du bois utilisé est
certifié FSC dans le
magasin "Loja Verde"

ARGENTINE

Ressources humaines

La politique de ressources humaines de Libertad contribue fortement aux objectifs de développement durable du Groupe.

Ainsi, une attention prioritaire est portée au développement des compétences et au bien-être au travail, afin de favoriser l'épanouissement professionnel des collaborateurs et de concilier les intérêts individuels avec ceux de l'entreprise.

Sur le plan externe, les collaborateurs sont encouragés à s'impliquer dans des actions contribuant au développement des communautés locales.



BRÉSIL

Construction durable : un magasin certifié LEED

En août 2008, notre filiale brésilienne Pão de Açúcar a inauguré à Indaiatuba un premier magasin "vert" à haute qualité environnementale construit selon les normes LEED (Leadership in Energy and Environmental Design). Du choix des matériaux au processus de construction et aux équipements, tout a été fait pour réduire l'impact environnemental du magasin. Ainsi, 90 % du bois utilisé est certifié FSC. Les chariots sont faits à partir de matériaux recyclés. Les peintures, revêtements, adhésifs et joints ont été sélectionnés pour leur basse teneur en composés organiques volatils. Le magasin est alimenté à 100 % par des sources d'énergies renouvelables, permettant d'éviter l'émission de 34 000 tonnes de CO₂ par an. L'isolation de la toiture permet d'économiser 9,5 % d'énergie par rapport à un magasin conventionnel. Les équipements sanitaires (robinets, chasses d'eau avec débit variable) et le choix d'une climatisation sans eau permettent d'économiser 100 000 litres

d'eau par mois. Les espaces verts intègrent des espèces végétales natives. Une station de collecte des déchets construite à 100 % à partir de matériaux recyclés, permet de recycler les déchets apportés par les clients et ceux du magasin. Enfin, le magasin privilégie les achats de produits locaux respectueux de l'environnement, et une formation spéciale d'environ 48 h sur le développement durable a été dispensée aux collaborateurs.

COLOMBIE

Nutrition infantile

En 2008, la Fondation Exito a consacré 64 % de son budget à des actions d'aide alimentaire en faveur de jeunes enfants défavorisés. 42 880 enfants et 770 mères de familles ont bénéficié de ce programme en 2008. D'autre part, la Fondation a contribué au fonctionnement de 26 banques alimentaires en faveur de 1 792 institutions accueillant 255 000 personnes, et offert 2 116 tonnes de produits alimentaires. La cinquième édition du prix de la Fondation Exito pour la nutrition infantile, organisée pendant la semaine de la nutrition infantile, a permis de sensibiliser les clients aux problèmes de malnutrition. Durant cette semaine, 12 fournisseurs ont cédé 1 % de leurs ventes à la Fondation, ce qui a permis de collecter 47 millions de pesos colombiens.

URUGUAY

Aide aux enfants défavorisés

En Uruguay, le Groupe Disco soutient la Fondation Niños con Alas ("donner des ailes aux enfants") pour lutter contre la marginalisation des enfants dans les quartiers les plus pauvres de Montevideo. Ce projet permet de prendre soin plus de 2500 enfants qui reçoivent une éducation, de la nourriture, des livres et des ordinateurs dans un cadre sécurisant et bienveillant. Il contribue aussi à la formation des enseignants, la construction de classes, l'organisation de voyages scolaires ou d'activités culturelles.

VENEZUELA

Soutien des petits producteurs agricoles

Notre filiale Cativen mène un programme visant à soutenir le développement des petits producteurs agricoles du pays. En 2008, avec l'aide de l'Ambassade de France et de l'université Lizandro Alvarado, l'accent a été mis sur le renforcement des connaissances nécessaires aux producteurs pour relever les nouveaux défis dans le domaine de la production agricole, de la récolte, des traitements post-récolte, de l'amélioration de la présentation des produits, de l'utilisation responsable des produits phytosanitaires et du traitement des sols. Des alliances stratégiques sont en cours de négociation avec deux universités du pays pour monter un centre de formation et de recherche agricole.

THAÏLANDE

En Thaïlande, notre filiale Big C mène un programme de réhabilitation forestière qui vise à la fois à soutenir et renforcer les opérations de protection de la forêt, et à sensibiliser les populations locales sur l'importance de préserver les forêts et l'environnement. En janvier 2008, le Commandant en chef adjoint de l'Armée royale Thaï a remis à Ruedee Euachongprasit, Directrice des Relations Institutionnelles de Big C Thaïlande, une marque de reconnaissance de ce programme de préservation de la forêt.



VIETNAM

Mécénat

Suite à la tempête qui a touché en août 2008 la province de Yên Bái dans le nord du pays, Big C a organisé une collecte de dons auprès de ses clients et du personnel, et a participé financièrement à ce mouvement de solidarité. Les sommes collectées (50 millions de dong) ont permis d'acheter du matériel scolaire remis aux enfants de l'école de Tô Mau.

Par ailleurs, 25 millions de dong ont été remis à 25 familles pauvres de Vinh Yên touchées par les inondations dans la région de Hanoi en novembre 2008. Un don de 130 millions de dong a aussi été remis au Comité Populaire de Hanoi pour aider les personnes les plus défavorisées.

Comme tous les ans, des cadeaux ont été offerts aux enfants en difficulté à l'occasion de la fête nationale des enfants dans les villes de Hanoi, HCMC, Danang, Bien Hoa, Hai Phong, pour une valeur totale de 85 millions de dong.



INDICATEURS DE DÉVELOPPE

INDICATEURS	UNITÉ	FRANCE CASINO 2008	FRANCE MONOPRIX 2008	FRANCE FRANPRIX LEADER PRICE 2008	PAYS-BAS 2008
Consommations énergétiques par source					
Électricité	MWh	1 306 407	293 421	79 126	91 344
Gaz naturel	MWh	168 852	260 144		4 985
Consommation d'eau en m ³	m ³	2 283 257	260 144	47 523	
Émissions de gaz à effet de serre liées au transport de marchandises (entre les entrepôts et les magasins)	tCO ₂ eq	131 838	20 168		
Quantités de déchets collectés sélectivement en vue d'une valorisation (valorisation matière ou énergie)	t	39 927	15 462		
Nombre d'audits qualité de sites de productions de nos fournisseurs	nb	589			52
Nombre d'audits qualité en magasin	nb	2 055			407
Effectif total inscrit au 31/12	nb	48 628	19 976	8 097	
Moyenne annuelle des effectifs CDI	nb	45 295	17 984	6 572	3 574
Moyenne annuelle des effectifs CDD (hors intérimaires)	nb	4 945	1 977	681	5 725
Nombre moyen mensuel de travailleurs intérimaires	nb	1 839	87	30	
Pourcentage de femmes dans l'effectif total par catégories					
- Cadres	%	28 %	52 %	24 %	
- Agents de maîtrise	%	39 %	61 %	36 %	
- Employés	%	67 %	71 %	52 %	
Turnover des salariés en CDI	%	17,13 %	20 %		
Nombre de recrutements en contrats à durée indéterminée	nb	8 576	4 991	2 731	
Nombre de recrutements en contrats à durée déterminée	nb	27 076	12 840	5 232	
Nombre de licenciements économiques	nb	65	26	12	
Nombre de licenciements pour autres causes	nb	2 029	914	745	
Création nette d'emplois CDI	nb	- 1 335	1 475		
Durée moyenne de travail hebdomadaire des salariés en temps partiel	heures	23,86	24,02	25,83	
Durée moyenne de travail hebdomadaire des salariés en temps complet	heures	33,91	35,02	35,00	40,00
Pourcentage de salariés à temps partiel	%	35 %	36 %	15 %	12 %
Montant des salaires et traitements payés sur l'exercice	kEuros	1 632 870	535 297	226 241	
Pourcentage de salariés couverts par un accord de participation	%	100 %	100 %		
Pourcentage de salariés couverts par un accord d'intéressement	%	100 %	100 %		
Quota d'employés handicapés*	%	9,22 %	5,14 %		
Nombre d'employés handicapés recrutés dans l'année	nb	91	67	1	
Nombre de réunions avec les représentants du personnel	nb	11 495	4 110	108	
Taux de fréquence des accidents de travail*	Nb accidents/ million d'heures travaillées	42,01	53,97		
Taux de gravité des accidents de travail*	Nb jours d'arrêt/ millier d'heures travaillées	1,76	1,40		
Nombre de salariés formés à la sécurité dans l'année	nb	7 856	3 442		
Absentéisme	heures	6 662 901	3 809 845	1 840 300	
Nombre moyen d'heures de formation par employé	heures	6,5	5,5	7,8	
Nombre de salariés promus dans l'année	nb salariés	519	767		
Taux de promotion interne	%	1,1 %	3,8 %		
Montant des versements au comité d'établissement	Euros	12 535 162	2 971 662	165 487	
Montant total des donations	Euros	2 907 576		14 000	

* FRANCE (hors Codim 2) - PAYS : les méthodes de calcul sont différentes selon les pays.



	ARGENTINE	COLOMBIE	VENEZUELA	URUGUAY	VIETNAM	THAÏLANDE	BRÉSIL	OCÉAN INDIEN
	2008	2008	2008	2008	2008	2008	2008	2008
	128 900	318 610	136 948	60 388	41 945		884 329	54 205
	19 330	37 536		6 529	4 498		127 184	
	100 000	5 743 010	319 901	193 670	226 703	5 210 000	2 606 900	101 311
							7 661	52 522
	1 692	16 397		1 800			6 635	8 100
		314	42				234	
		2 001				3		
	5 020	23 640	6 757	6 882	2 907	16 086	67 741	3 022
		18 533		5 622	1 140	12 908	62 159	2 380
		5 107		160	1 767	3 178	5 582	561
	52		700	0,00		3 754		37
			61		57 %		14,00 Direct - 18,98 gerent - 28,72 lieder - 51,25 operac - 35,73 tecnico	
		30 %		0,68		52 %		22 %
	25 %	46 %		5,09		58 %		31 %
	44 %	54 %		48,29		55 %		52 %
	2 %	6 %	22 %	27 %	4 %	34 %	39,36 %	3 %
	1 500	294	1 107	1 376	307	6 327		101
		11 213	2 597	3 295	1 087	17 145	5 959	1 080
		555					511	
		219	3 108	196	18	5 379	25 402	72
	800	-2 200	110	-148	268	1 271	1 005	
		33,97	41,00	32,52	36,00		34,00	25,86
		29,60	44,00	44,00	48,00	46,00	44,00	37,76
	49 %	41 %	58 %	20,11 %	0,00 %		6,39 %	29 %
	27 194	174 567	82 615	29 702	6 420	50 863	209 014	86 527
			80 %				0,13 %	95 %
		32 %	77 %			99 %	5,00 %	99 %
	0,88 %	0,20 %	1,48 %	0,46 %		0,40 %	0,65 %	7,24 %
	44	47	100	1	1	120	442	248
	40	25	131	66			222	228
	40,05	3,45	2,50	45,02			7,19	26,51
	27,60	26,51	2,80	0,95			0,27	0,85
	3 500	2 022	2 217	2 855	486	15 333	16 373	457
				80 167	359 027			67 619
	39,90	289,0	4,5	7,6	4,2	12,8	16,1	10,4
	74	466	425	621	296	1 972	8 492	56
	29,0 %	2,2 %	9,3 %	11,1 %		15,3 %	12,5 %	2,4 %
		70 644	10 455					411 977
		99 345	77 636	202 359	21 055	580 335	4 582 353	

À PROPOS DU rapport

PÉRIMÈTRE DE REPORTING

Les données et assertions publiées dans ce document concernent, sauf exception explicitement mentionnée, l'entité "Casino France". Cette entité est constituée de certaines entités du groupe Casino en France, filiales directes ou indirectes de la société Casino Guichard-Perrachon, dont les plus significatives : Distribution Casino France et ses filiales (Acos, Casino Vacances, Codim 2...), EMC Distribution, l'Immobilier Groupe Casino et ses filiales (Sudéco, IGC Services, Mercialys, Mercialys Gestion...), Casino Information Technology, Easydis, Casino Services, Casino Cafétéria et sa filiale Restauration Collective Casino.

Les données couvrent les magasins intégrés, sur lesquels le groupe Casino détient le contrôle opérationnel à l'exclusion des magasins franchisés.

Autres filiales

Lorsque la mention en est explicitement faite, les autres filiales du Groupe également concernées sont les suivantes :

- En France, la société Monoprix (et ses filiales), détenue à 50 % par le groupe Casino, dont les données ont été intégrées à 100 %. Les données concernant les magasins Franprix et Leader Price et publiées pour la première fois en 2008 portent sur les magasins intégrés des sociétés Baud SA, Franprix holding, STL, Fretam, Sedifrais, SML, SCL, Franprix distribution, Leader Price holding, Gecoma, DLP, SGL, SLO, Effel, Franleader. Ce périmètre englobe 116 magasins Franprix (sur un total intégré de 421) et 216 Leader Price sur 314.
- L'ensemble des filiales et participations du groupe Casino dans les zones géographiques ou pays suivants : Argentine, Brésil, Colombie, Océan Indien, Thaïlande, Uruguay, Venezuela, Vietnam.

MÉTHODOLOGIE DE REPORTING

Les procédures de collecte, de calcul et de consolidation des indicateurs Développement Durable ont été formalisées en 2003 dans un protocole de mesure et de reporting diffusé en versions française, anglaise et espagnole à l'ensemble des personnes impliquées dans le processus de reporting en France et dans les filiales étrangères. La partie environnement a été mise à jour en 2008 dans sa version française.

Ce protocole précise :

- l'organisation du processus de collecte et de consolidation des indicateurs Développement Durable ;
- les responsabilités aux différents niveaux du processus ;
- le périmètre de reporting et les principes de prise en compte des variations de périmètre (cessions, acquisitions) sauf pour les indicateurs sociétaux ;
- les définitions utiles à la bonne compréhension des données demandées ;
- les méthodologies de calcul des indicateurs, en cohérence avec les référentiels internationaux ou nationaux applicables.

Le recueil des données est effectué en central par la Direction Développement Durable.

PÉRIODE DE REPORTING

Les réalisations mentionnées dans le présent livret de Développement Durable concernent l'exercice 2008.

Les indicateurs sont collectés selon le calendrier civil du 1^{er} janvier au 31 décembre, à l'exception des indicateurs sociaux, comme les taux de fréquence et de gravité des accidents du travail, qui couvrent une période allant du 1^{er} décembre 2007 au 30 novembre 2008.

PRÉCISIONS SUR LES DONNÉES PUBLIÉES

Il convient de préciser les points suivants relatifs aux méthodologies de calcul des données Développement Durable :

- Il n'existe pas de définitions homogènes au niveau international pour les indicateurs suivants : quotas de salariés handicapés et recrutements de personnes handicapées, temps moyen de formations par employé, taux de promotion interne. La définition de ces indicateurs peut varier en fonction des réglementations ou des pratiques locales.
- Le taux de travailleurs handicapés est calculé, pour Casino France, conformément à la Loi n° 2005-102 du 11 février 2005, sur la base des effectifs d'assujettissement (établissements de plus de 20 salariés) et en prenant en compte les employés handicapés de Casino (y compris les stagiaires) et les contrats signés avec les établissements suivants : Entreprises adaptées, Centres de Distribution de Travail à Domicile, Établissements ou Services d'Aide par le Travail.
- Les consommations d'eau et d'électricité sont basées en priorité sur les relevés de compteurs. En l'absence de données, une estimation est réalisée à partir des montants facturés, ou à défaut, de l'activité du site.
- L'indicateur des émissions de CO₂ liées au transport de marchandises est calculé à partir des km parcourus sur les trajets entrepôt-magasin et ramené au nombre de palettes au sol transportées, la palette de référence étant la palette européenne (120 cm x 80 cm).
- L'indicateur "tonnes de CO₂ économisées par l'optimisation logistique" se réfère à une situation de référence théorique dans laquelle l'ensemble des camions de la flotte propre du Groupe en France effectue à vide les trajets de retour du magasin à l'entrepôt.
- La donnée relative au calcul des tonnages d'emballages économisés via l'éco-conception est le cumul des tonnages économisés depuis l'initiation de cette démarche en 2006. Le tonnage est calculé sur la quantité totale livrée par le fournisseur durant l'ensemble de l'année N, sans tenir compte de la date effective de mise en œuvre du nouvel emballage.
- L'appellation "bio Casino" recouvre les références ayant reçu la certification agriculture biologique AB (y compris les vins) et les références Cosmebio.

AVIS DE L'AUDIT interne

sur la démarche, le reporting et le suivi des objectifs Développement Durable

OBJECTIFS DES TRAVAUX

La mission de l'Audit Interne Groupe menée en 2009 s'inscrit dans la continuité des travaux réalisés chaque année sur la sécurisation de la démarche de Développement Durable au sein du groupe Casino et sur la fiabilisation des données.

Elle répond ainsi aux objectifs suivants :

- Vérifier, sur le périmètre d'analyse décrit ci-dessous, que les données chiffrées et les principaux éléments factuels figurant dans le rapport Développement Durable 2008, ainsi que dans le livret Développement Durable 2008 établi à destination des parties prenantes, ne comportent pas d'anomalie significative ;
- Appréhender le niveau de réalisation des objectifs concernant le périmètre France décrit ci-dessous et figurant dans le livret Développement Durable 2008 ;
- Évaluer les moyens mis en œuvre par le groupe Casino pour garantir la pérennité de sa démarche de Développement Durable.

- Une évaluation des niveaux de réalisation des objectifs présentés dans le livret Développement Durable 2008 concernant le périmètre France ainsi qu'une vérification du caractère raisonnable des objectifs futurs publiés ;
 - Une évaluation des contrôles internes sous-tendant le processus d'élaboration du livret et du rapport Développement Durable ;
 - Une analyse de l'organisation dédiée au Développement Durable au sein du groupe Casino et des évolutions possibles.
- Les travaux n'ont donc pas porté sur la constitution des indicateurs analysés. En outre, ils n'ont pas consisté en des tests de détail ou en la vérification des méthodes de calcul employées. Ils ne visaient pas à se prononcer sur la pertinence des indicateurs choisis.

PÉRIMÈTRE

Le périmètre des travaux a concerné les données environnementales, sociales et sociétales publiées dans le rapport et le livret Développement Durable 2008 et relatives :

- **aux entités françaises suivantes** : Distribution Casino France et ses filiales, EMC Distribution, Immobilière Groupe Casino et ses filiales, Casino Information Technology, Easydis, Casino Restauration. Ont été exclues les entités Cdiscount, Franprix, Leader Price et Monoprix ;
- **aux entités internationales suivantes** : l'ensemble des filiales du Groupe en Argentine, au Brésil, en Colombie, dans l'océan Indien, en Thaïlande, en Uruguay, au Venezuela et au Vietnam.

Les 12 indicateurs revus par les auditeurs externes ont été exclus des travaux de l'Audit Interne Groupe.

TRAVAUX RÉALISÉS

Les travaux effectués par l'Audit Interne Groupe ont consisté en :

- Un contrôle du respect du processus de constitution, de collecte et de report de l'information, au travers d'entretiens avec les différents contributeurs et d'un examen des données sources fournies par chacun d'entre eux, sur le périmètre France ;
- Un contrôle de la fiabilité et de la cohérence des informations indiquées dans le livret et le rapport Développement Durable 2008, à partir des différents justificatifs fournis, sur le périmètre France ;
- Une revue analytique des principaux indicateurs transmis par les filiales internationales ;

CONCLUSION

Sur les 39 objectifs analysés, 95 % étaient réalisés ou en cours de réalisation au 31 décembre 2008. Au vu des explications fournies et des justificatifs communiqués, les recommandations de l'Audit Interne ont porté sur 5 objectifs et ont donné lieu à des modifications. Concernant les données publiées dans le rapport et le livret, les principales recommandations émises ont été prises en compte de manière satisfaisante.

À ce jour, l'organisation en place permet de répondre aux contraintes réglementaires et aux enjeux majeurs du Développement Durable. Néanmoins, il apparaît que les processus de contrôle sous-tendant l'élaboration du rapport et du livret doivent être encore renforcés afin de permettre une homogénéisation des données et de garantir la fiabilité des informations remontées, ce pour toutes les entités concernées et plus particulièrement pour les entités internationales et celles récemment intégrées à la démarche Développement Durable du Groupe.

Direction de l'Audit Interne Groupe

AVIS DU COMMISSAIRE aux Comptes

CASINO GUICHARD-PERRACHON

Exercice clos le 31 décembre 2008

Rapport d'assurance modérée du Commissaire aux Comptes sur une sélection d'indicateurs sociaux et environnementaux de Casino France

À la suite de la demande qui nous a été faite et en qualité de Commissaire aux Comptes de Casino Guichard-Perrachon, nous avons procédé à des contrôles visant à nous permettre d'exprimer l'assurance modérée que treize indicateurs environnementaux et sociaux relatifs à l'exercice 2008⁽¹⁾, et publiés dans le présent livret de Développement Durable (les Indicateurs) ont été établis, dans tous leurs aspects significatifs, conformément au "protocole de mesure et de reporting" dans sa version du 25 août 2008 ("le Référentiel"), dont les principaux éléments sont décrits à la page 20.

Notre revue porte sur les indicateurs de Casino France uniquement, entité dont le périmètre est précisé page 20, à l'exclusion notamment des filiales internationales, de Franprix, de Leader Price et de Monoprix. Une assurance de niveau supérieur aurait nécessité des contrôles plus étendus.

Il est de la responsabilité de la direction du Développement Durable de Casino Guichard-Perrachon d'établir les Indicateurs, d'élaborer le Référentiel et d'en assurer la mise à disposition sur demande.

Il nous appartient, sur la base de nos contrôles, d'exprimer une conclusion sur les Indicateurs. Nos contrôles ont été conduits conformément au standard international ISAE 3000 (International Standard on Assurance Engagement, décembre 2003). Notre indépendance est définie par les textes législatifs et réglementaires ainsi que le code de déontologie de la profession.

NATURE ET ÉTENDUE DES TRAVAUX

Pour exprimer notre conclusion, nous avons conduit les contrôles suivants :

- Nous avons apprécié le Référentiel au regard de sa précision, sa clarté, son objectivité, son exhaustivité et sa pertinence au regard des activités de Casino France.
- Nous avons conduit des entretiens avec les personnes chargées de l'application du Référentiel pour la collecte et la consolidation des Indicateurs au niveau du siège de Casino France. Nous avons testé au travers de ces entretiens, et par sondages, l'application du Référentiel.
- Nous avons mené, au niveau du siège, des tests de détail sur la base de sondages consistant à vérifier les calculs effectués et à rapprocher les données avec les sources comptables.
- Nous avons visité un entrepôt de stockage afin d'apprécier la compréhension du Référentiel et mené des tests de cheminement sur les données sur site.

Compte tenu des contrôles réalisés depuis 2005, nous estimons que nos contrôles fournissent une base suffisante à la conclusion formulée ci-après.

(1) Quatre indicateurs environnementaux : émissions de CO₂ par palette liées au transport de marchandises, consommation d'eau des magasins, consommation d'électricité des magasins par m² de surface, quantités de déchets générées pour certaines catégories (cartons triés en vue d'une valorisation, consommables d'éclairage collectés en vue d'une valorisation, quantité de piles et batteries collectées en provenance des clients).

Cinq indicateurs liés aux produits vendus : nombre de références dont l'emballage bénéficie d'une démarche d'écoconception et tonnes d'emballages économisées associées, nombre de références ayant suivi l'étiquetage environnemental, nombre de références de produits biologiques et issus du commerce équitable de la marque distributeur, nombre de références de la marque distributeur ayant connu une amélioration nutritionnelle (teneurs en sels, lipides et sucres).

Quatre indicateurs sociaux : taux de salariés handicapés, taux de fréquence des accidents du travail, taux de femmes dans l'encadrement, nombre d'audits sociaux.

INFORMATIONS SUR LE RÉFÉRENTIEL

Le Référentiel appelle de notre part les commentaires suivants :

Pertinence, exhaustivité

- En 2008, Casino France a recueilli et publié pour la première fois certaines données relatives aux activités franchisées Franprix et Leader Price. Le Groupe devrait poursuivre l'intégration des sociétés sous son contrôle, et établir de façon plus systématique la cohérence entre le périmètre de collecte des Indicateurs et le périmètre comptable des sociétés qui le composent.
- Le Référentiel a été mis à jour en 2008 afin de préciser certaines méthodes de calcul, notamment les méthodes d'estimation des consommations d'eau et l'exclusion des maladies professionnelles dans le calcul du taux de fréquence des accidents du travail.
- Les consommations d'énergie publiées intègrent le gaz et l'électricité, y compris la part autoproduite par des groupes électrogènes au fioul. Casino France pourrait distinguer les consommations d'électricité, de gaz et de fioul permettant de déterminer une empreinte carbone des magasins.

Clarté, précision

- La définition des indicateurs suivants est à clarifier dans le Référentiel, et à remettre en cohérence avec les pratiques : nombre de palettes transportées, nombre de références de produits "durables" de la marque distributeur, ayant suivi l'étiquetage environnemental ou ayant connu une amélioration nutritionnelle.
- La société Casino Guichard-Perrachon précise les éléments clés de méthodologie en page 20. Nous attirons en particulier l'attention sur la définition des indicateurs suivants : le taux de salariés handicapés, conforme à la réglementation française, le tonnage d'emballage économisé via l'éco-conception, et les émissions de CO₂ par palette.
- Dans la présentation des données, Casino France pourrait rapporter certains indicateurs (par exemple : nombre de références produits, audits sociaux) aux valeurs totales concernées pour les exprimer sous la forme de pourcentages permettant d'établir des comparaisons.

Fiabilité

- Un contrôle interne plus approfondi permettrait une homogénéisation de la qualité des indicateurs.

CONCLUSION

Nous exprimons les réserves suivantes :

- Pour l'indicateur déchets, le périmètre de reporting ne couvre que 58 % des hypermarchés et supermarchés pour les catégories suivantes : cartons, consommables d'éclairage et piles et batteries collectées en provenance des clients. Les magasins de proximité sont par ailleurs exclus.
- Pour le nombre de références de la marque distributeur ayant connu une amélioration nutritionnelle, nous avons constaté des interprétations divergentes en l'absence de définition univoque du Référentiel. Nos travaux ne nous permettent pas de conclure quant à la compréhension homogène de cet indicateur.
- Pour l'indicateur taux de fréquence des accidents du travail, nos travaux ne nous permettent pas de conclure quant à l'exhaustivité de la transmission des déclarations d'accidents au siège par les sites. Les contrôles internes effectués par le groupe Casino ne permettent pas de garantir cette exhaustivité, du fait de la consolidation finale manuelle reposant essentiellement sur une unique personne.

Sur la base de nos travaux et sous ces réserves, nous n'avons pas relevé d'anomalie significative de nature à remettre en cause le fait que les Indicateurs sélectionnés ont été établis, dans tous leurs aspects significatifs, conformément au Référentiel.

Lyon et Paris-La Défense, le 15 mai 2009

*Le Commissaire aux Comptes ERNST & YOUNG Audit
Jean-Luc Desplat*

*Assisté de ERNST & YOUNG
Environnement et Développement durable
Éric Duvaud*

contacts

Ce rapport est un outil de dialogue et de progrès. Si vous souhaitez disposer d'informations complémentaires sur le groupe Casino et le Développement Durable, ou nous faire part de vos observations et commentaires, vous pouvez contacter :

Directeur du Développement Durable

Gilbert Delahaye
Tél. : 04 77 45 34 67
gdelahaye@groupe-casino.fr

Pour en savoir plus :

Site institutionnel du groupe Casino : www.groupe-casino.fr

Information sur les produits Casino : www.produits-casino.fr

Sites de nos branches :

www.geant.fr
www.supercasino.fr
www.casino-proximite.fr
www.casino-cafeteria.fr
www.leader-price-int.com
www.franprix.fr
www.monoprix.fr

Groupe Casino
1, esplanade de France
42008 Saint-Étienne Cedex 2
Tél. : 04 77 45 31 31 – Fax : 04 77 45 38 38

GROUPE CASINO

B.P. 306 - 1, esplanade de France

F-42008 Saint-Étienne cedex 2

Tél. : 04 77 45 31 31 - Fax : 04 77 45 38 38

www.groupe-casino.fr